

## 横浜市消費生活推進員制度について【事業説明】

### 1 趣旨

消費生活推進員制度は、昭和56年度の制度開始からこれまで、消費者被害防止の啓発や見守り活動等、本市消費者行政の重要な役割を担っていただいています。

一方、単身世帯の増・共働き世帯の増・高齢者の就労機会の増大等によるライフスタイルの変化や消費生活推進員制度が全区で実施されていない現状、そして、デジタル社会の進展等に伴う消費者被害の多様化・複雑化や本市の財政状況等も鑑み、この度、今期（令和6年度末）をもって、消費生活推進員制度の休止を検討しました。

しかし、これまでいただいた様々なご意見を受け、経済局として、再検討した結果、現時点では、消費生活推進員制度を休止することとはせず、引き続き、各区の実情に応じた運用とすることとします。

また、消費生活推進員制度を実施されていない区にも消費者問題の情報が速やかに伝わるように取り組めますので、皆様のご理解・ご協力をお願いします。

#### 《参考》

■ R2年度 自治会町内会アンケート「委嘱委員の候補者探し」：  
難しい56% やや難しい28% 計84%

■ 現在の消費生活推進員制度 実施状況

【実施区】 鶴見、中、南、港南、旭、磯子、緑、都筑、戸塚、栄、瀬谷

【不実施区】 神奈川、西、金沢、保土ヶ谷、泉、港北、青葉

### 2 お願いしたいこと

【区連長】 ご承知おきください。

【地区連長（制度実施区）】 ご承知おきください。

### 3 今後の横浜市の消費者行政について

消費生活推進員の皆様には、地域に根差した普及啓発や高齢者等の見守りにご尽力いただいていたと感謝しており、引き続きのご協力をお願いします。

消費生活推進員制度の実施・不実施にかかわらず、全市的に一定の水準を確保できるように経済局・区・消費生活総合センター等で連携を密にして、消費者被害の未然防止に取り組んでいきますので、地域の皆様のご協力をお願いします。

## 特別市の実現に向けた機運醸成の取組について【情報提供】

### 1 趣旨

新たな大都市制度「特別市」の早期法制化の実現に向けて機運を醸成していくための取組にご協力いただきありがとうございます。現在の取組状況と今後の取組について、ご説明させていただきます。

### 2 お願いしたいこと

【区 連 長】ご承知おきください。

【地区連長】地区連合定例会等で情報提供をお願いします。

【単位会長】単位会長あて資料を送付します。定例会等で情報提供をお願いします。

シンポジウムにお誘いあわせの上ご参加ください。「特別市」に興味のある方、よく知りたいという方のご参加をお待ちしています。

### 3 特別市に関する地域説明会

地域活動にご尽力いただいている市民の皆様などを対象とした特別市の地域説明会を8月に泉区で開催しました。区連会の皆様のご協力もいただきながら、今後、各区で順次開催させていただく予定です。

#### <内 容>

- 「横浜市が目指す特別市とは」（説明者：山中 竹春 横浜市長）
- 意見交換・その他

<泉区の地域説明会の様子（8月28日開催 参加人数 約120人）>



#### 4 県内三政令市で連携した取組状況

県内三政令市の市長・議長・副議長がともに足並みを揃えて連携している姿をアピールし、神奈川県から特別市の法制化に向けた機運醸成を図るため、昨年度に続き2回目となる「県内三政令市市長・正副議長懇談会」を、9月5日に開催しました。



懇談会では、特別市に関する3市の取組状況の共有や意見交換を行い、3市の市長・議長・副議長連名で、「特別市の法制化の早期実現を目指す横浜市、川崎市、相模原市の連携した取組推進に関する共同メッセージ」（別添）を発信しました。

#### 5 特別市シンポジウムの開催概要

「特別市」の必要性や、「特別市」の実現による効果などについて、分かりやすくお知らせするため、広く市民の皆様を対象に11月にシンポジウムを開催します。

なお、来年3月にもシンポジウムの開催を予定しています。詳細については、改めてご案内させていただきます。

##### (1) 日程等

日時：令和6年11月23日（土）14時00分～16時00分（開場13時30分）  
会場：港南区民文化センター ひまわりの郷（港南区上大岡西1-6-1）  
定員：250人（参加費無料）※申込者多数の場合は抽選

##### (2) 内容

|          |                 |
|----------|-----------------|
| 第1部 基調講演 | 辻 琢也 さん（一橋大学教授） |
| 第2部 座談会  | 山中 竹春 （横浜市長）    |
|          | 原 日出子 さん（俳優）    |
|          | 辻 琢也 さん（一橋大学教授） |

##### (3) 申込方法

11月21日（木）までにウェブページからお申し込みいただく形で参加者を募集いたします。（ファクス（663-6561）でも申込み可）



お申し込みはこちら ▶▶

##### (4) その他

今月の各区の区連会において、ご案内させていただくとともに、配送ルートにより、各单位町内会長宛てにチラシ兼FAX申込書を送付させていただきます。

##### 【担当】

政策経営局 制度企画課 山口・鈴木  
〒231-0005 横浜市中区本町6-50-10  
TEL:045-671-2952 FAX:045-663-6561  
Eメール: ss-seidokikaku@city.yokohama.lg.jp

## 特別市の法制化の早期実現を目指す横浜市、川崎市、相模原市の 連携した取組推進に関する共同メッセージ

我が国は、少子高齢化や人口減少、大規模災害など決して避けることができない様々な課題を、一丸となって乗り越えていかなければならない。多くの自治体が消滅する可能性があると予測され、また、我が国経済は長きにわたる停滞により国際的地位も低下している状況にあるなど、このままでは、我が国が立ち行かなくなるという大きな危機意識を持っている。

こうした危機的な将来が予想される中、地方自治体が連携・協力して、持続可能な形で住民サービスを提供するとともに、大都市が我が国経済の牽引役を果たし、圏域の活性化と多極分散型社会の構築につながるよう、時代の要請に応じ、将来を見据えた地方自治制度の抜本的改革が必要である。

現行の指定都市制度は、旧特別市制度が府県の反対により廃止されたのち、暫定的な制度として創設されて65年以上が経過している。道府県との二重行政や不十分な税制上の措置など、多くの課題を抱えており、大都市が果たすべき役割を十分に発揮できる制度となっていない。この間、市町村合併や地方分権の進展により、基礎自治体、とりわけ指定都市の規模・能力は拡大し、道府県との役割分担も変容している。指定都市は、その規模や歴史・文化をはじめ、国や道府県との関係性、地域で果たす役割など、それぞれが異なる特性を有しており、将来の我が国の危機も見据え、今後より一層、地域の実情を踏まえて、柔軟かつ迅速な大都市経営を図っていくことが求められている。

特別市は、効率的かつ機動的な大都市経営を推進するため、市域における全ての事務を一体的に担う新たな大都市自治体の姿であり、市民に大都市制度の新たな選択肢を用意するものである。その効果は特別市の市民のみに留まらず、近隣市町村との連携による持続可能な強い圏域づくりや多極分散型社会の構築など、我が国全体にもプラスの効果をもたらす。また、将来を見据え、地域全体として持続可能な行政サービスを提供する体制を整えることが望まれる中、特別市が自立した大都市経営を行うことにより、道府県は特別市以外の市町村の補完・支援により一層注力することが可能となる。

600万人を超える住民を擁する横浜市、川崎市、相模原市の三市では、地域の実情を踏まえて大都市制度を選択できるようにするため、これまで三市で連携して、特別市の法制化の早期実現に向けた取組を進めている。一方で、神奈川県においては、「住民目線から見て特別市を法制度化することは妥当でない」との見解を示し、住民に選択肢を与える姿勢を示さず、当該制度の法制化すら反対している状況にある。

三市が提案している特別市制度は、我が国の危機感に対する新たな制度改革の提案であり、決して大都市のことだけを考えたものではない。そのことを広く市民、県民の皆様に御理解いただくため、住民目線の分かりやすい発信を進めていく。

特別市制度の創設は、持続可能な未来の実現に資するものであることを我々は強く認識し、県内の指定都市三市はさらに連携を強化し、ここ神奈川から新しい地方自治の形として「特別市」の法制化の早期実現を目指す取組を加速していく。

令和6年9月5日

|       |        |           |       |
|-------|--------|-----------|-------|
| 横浜市長  | 山中 竹春  | 横浜市会議長    | 鈴木 太郎 |
|       |        | 横浜市会副議長   | 福島 直子 |
| 川崎市長  | 福田 紀彦  | 川崎市議会議長   | 青木 功雄 |
|       |        | 川崎市議会副議長  | 岩隈 千尋 |
| 相模原市長 | 本村 賢太郎 | 相模原市議会議長  | 古内 明  |
|       |        | 相模原市議会副議長 | 大崎 秀治 |

～「特別市」シンポジウム～

# 横浜の未来を用意する

## 特別市の法制化へ

### ミライへの 選択肢

参加費無料

定員 **250**名

(事前申込制)

2024年(令和6年)

# 11/23 土

14:00 ~ 16:00 (開場13:30)

港南区民文化センター ひまわりの郷

京急線、市営地下鉄ブルーライン 上大岡駅下車  
ウィング上大岡うえ(4F)



参加申込みはこちら



山中竹春



原日出子さん



辻塚也さん

第1部：基調講演

辻塚也さん (一橋大学教授)

第2部：座談会

山中竹春 × 原日出子さん × 辻塚也さん  
横浜市長 × 俳優 × 一橋大学教授

主催 **横浜市**

明日をひらく都市  
OPEN × PIONEER  
YOKOHAMA

問合せ **横浜市政策経営局制度企画課**  
TEL. 045-671-2952

# 横浜の未来を用意する 特別市の法制化へ

「特別市」は、横浜市が市内の仕事のすべてを担うことで、神奈川県との間で生じている仕事の重複や非効率な分担をなくす仕組みです。特別市の実現には、まずは法律で制度をつくる必要があります。特別市の法制化は「ミライへの選択肢」をつくることです。



## 登壇者プロフィール

### 山中 竹春

横浜市長



1972年生。早稲田大学政治経済学部卒、同大学理工学部数学科卒。博士(理学)。アメリカ国立衛生研究所(National Institutes of Health)研究員、国立がん研究センター部長、横浜市立大学特命副学長・同大学医学部教授などを歴任。世界気候エネルギー首長誓約(GCoM)理事(東アジア地域代表)、経済協力開発機構(OECD)チャンピオン・メイヤー。

### 原 日出子さん

俳優



1979年、「夕焼けのマイ・ウェイ」で映画に初出演する。1981年、NHKの連続テレビ小説「本日も晴天なり」の主演に抜擢され注目を集める。2001年「パートナー・オブ・ザ・イヤー」、2019年第33回高崎映画祭最優秀主演女優賞を受賞。近作の主な出演作は「余命10年」、「大いなる不在」など。

### 辻 琢也さん

一橋大学大学院  
法学研究科教授



東京大学大学院博士(学術)  
専門分野:行政学・地方自治論  
主な役職:内閣府「税制調査会」委員、総務省「国地方係争処理委員会」委員長代理、横浜市大都市自治研究会座長、第30次・第31次地方制度調査会委員、指定都市市長会「多様な大都市制度実現プロジェクト」アドバイザー

## お申込み方法

**申込締切：11月21日(木)**

※申込者多数により参加不可の場合は11月22日(金)までに連絡します。

**1 WEBから**  
申込みフォーム▶



**2 FAXから**  
**045-663-6561**

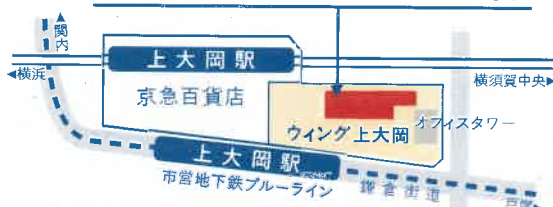
右の「FAX申込用記入欄」にご記入の上ご送信ください。

## アクセス

港南区民文化センター ひまわりの郷

(港南区上大岡西1-6-1)

ウイング上大岡うえ4階屋上広場に出入口があります



・シンポジウムに關しまして、会場へのお問い合わせはご遠慮ください。  
・ご来館の際にはできるだけ、電車・バスなど公共交通機関をご利用ください。

## FAX申込用記入欄

フリガナ

氏名

電話番号

メールアドレス

年代  19歳以下  20代  30代  40代  
 50代  60代  70代  80代以上

居住地  横浜市内( )区  神奈川県内  神奈川県外

アンケート ①「特別市」について、知っていますか?  
 名称も内容もよく知っている  
 名称は知っているが、内容は知らない  
 名称も内容も知らない  
② 特別市について、質問があれば自由にご記載ください。

希望の方のみ  車いす席  手話通訳  筆記通訳

※参加証はございません。  
※申込にあたっていただいた情報は、シンポジウム申込者としての把握のためであり、目的外には使用いたしません。

## 自治会町内会館脱炭素化推進事業補助金の申請について【情報提供】

### 1 趣旨

自治会町内会館脱炭素化推進事業補助金について、申請期限が 10 月 31 日（木）となっています。2 回目の申請も可能ですので、補助金の活用について、引き続きご検討をお願いいたします。

なお、すでに補助金を活用して設備導入した自治会で、「脱炭素」の取組の大切さや断熱窓のメリット等を紹介する「脱炭素普及セミナー」を実施しました。別紙共有資料を作成しましたので、導入検討の参考にご覧ください。

### 2 お願いしたいこと

【区連長】ご承知おきください。

【地区連長】地区連合定例会等で情報提供をお願いします。

【単位会長】単位会長あて資料を送付します。

### 3 参考

#### 【自治会町内会館脱炭素化推進事業補助金の概要】

活動の拠点である自治会町内会館等に、省エネ設備等の導入に必要な経費の一部を補助します。

| 補助メニュー                  | 補助率   | 補助上限額  |
|-------------------------|-------|--------|
| LED 照明器具                | 2 / 3 | 60 万円  |
| 省エネエアコン                 | 2 / 3 | 130 万円 |
| 断熱窓など<br>太陽光発電設備<br>蓄電池 | 2 / 3 | 200 万円 |



←市 WEB  
補助制度紹介ページ

横浜市 会館脱炭素



※設備の契約・購入は、補助申請後に交付決定を受けてから行ってください。

※複数回、申請可能ですが、2 回目以降の申請は、既に申請を行っている補助対象事業の交付決定通知後に受付しています。

詳細は、「横浜市自治会町内会館脱炭素化推進事業補助金 募集案内」をご覧ください。

また、横浜市 Web ページでは、申請様式もダウンロードできます。

#### 【お問合せ・申請窓口】(事務委託先)

横浜市住宅供給公社街づくり事業課

電話：045-451-7740

受付時間：平日 9:00~17:00

市民局地域支援部地域活動推進課

担当 松永、高橋、石栗

電話 045-671-2317 /FAX 045-664-0734

Eメール sh-chiikikatsudo@city.yokohama.jp



## いいね！断熱窓

青葉区 中市ヶ尾自治会館では、自治会町内会館脱炭素化推進事業補助金を活用し、断熱窓(内窓)、照明のLED化を実施。班長会で集まった班長さんに、「脱炭素」の取組の大切さ、断熱窓のメリットなどを紹介しました。

実際に窓を触ると、内側と外側で熱さが違います。ご協力いただいた西川会長も、「とても快適になった」とのことでした！



↑ 8月4日脱炭素普及セミナーの様子

8月4日 青葉区

## 中市ヶ尾自治会館 脱炭素普及セミナー を開催

自治会町内会館脱炭素化推進事業



↑ 導入した断熱窓  
(既存の窓に内窓を設置)

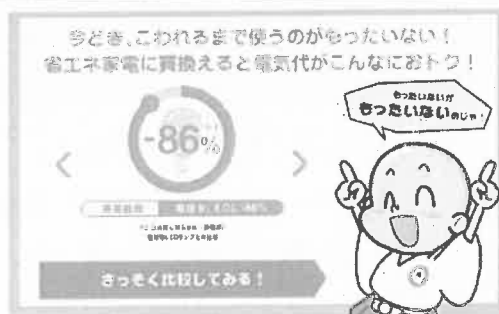
## 家でもできる「脱炭素」ってなんだろう？

自治会町内会館で断熱窓などの効果を実感したら、ご自宅でも、導入するのはいかがでしょうか。環境省の補助制度も活用できます。

一定の省エネ基準を満たすエアコン、冷蔵庫、LED 照明器具を購入・設置・申請すると、「エコハマ第2弾」でポイント還元が受けられます！

※本体購入価格(税抜)の20%(1台あたり上限3万円)分  
※エコハマ第2弾は、会館への設備導入は対象外

その他にも、省エネ家電を選ぶ際に、環境省 Web サイト「しんきゅうさん」で、省エネ効果や、電気料金などが、比較ができます。すぐにできるアクションを見る→  
すぐにできるアクションで、電気代もおトクに。(横浜市脱炭素ポータルサイト)



↑ 環境省 Web サイト  
「しんきゅうさん」 →



## まだ間に合う！会館での省エネ設備の補助申請

自治会町内会館脱炭素化推進事業補助金の申請期限: **10/31(木)** まで

【問合せ先】横浜市住宅供給公社 街づくり事業課 045-451-7740(平日 9:00~17:00)

(事業実施主体: 市民局地域活動推進課)

# 災害用備蓄食料を 無償でお配りします！

横浜市の備蓄食料を知っていただくことや家庭内での備蓄を進めていただくこと等の防災意識の啓発や食品ロス削減の観点から、賞味期限内の備蓄食料を無償でお配りします。

## 1 お配りする備蓄食料

※ 申込みは1種類のみとし、水缶詰、おかゆ、スープは最大15箱まで、保存パン、クラッカーは最大5箱まで申込可能です。

### ① 保存パン 1,100箱 (22,000食) 程度

- ・ 1箱当たりの食数：20食
- ・ 賞味期限：2025年1月
- ・ 1箱あたりの梱包の大きさ／重さ  
32cm×40cm×12cm／約2kg



### ② 水缶詰 3,200箱 (76,800本) 程度

- ・ 1箱当たりの本数：24本
- ・ 賞味期限：2025年7月
- ・ 1箱あたりの梱包の大きさ／重さ  
27cm×40cm×13cm／約8kg



### ③ おかゆ 800箱 (16,000食) 程度

- ・ 1箱当たりの食数：20食
- ・ 賞味期限：2025年1月
- ・ 1箱あたりの梱包の大きさ／重さ  
32cm×40cm×12cm／約5kg



### ④ クラッカー 300箱 (21,000食) 程度

- ・ 1箱当たりの食数：70食
- ・ 賞味期限：2025年1月または2月
- ・ 1箱あたりの梱包の大きさ／重さ  
26cm×50cm×37cm／約7kg



### ⑤ スープ 900箱 (40,500食) 程度

- ・ 1箱当たりの食数：45食  
(卵、オニオン、みそ汁 各15食)
- ・ 賞味期限：2025年7月
- ・ 1箱あたりの梱包の大きさ／重さ  
21cm×29cm×24cm／約1kg



## 2 配布対象

横浜市内の法人・団体（自治会・町内会、NPO、社会福祉法人等）

- ※ 民間企業及び個人（世帯としての申し込みを含む。）は対象外とさせていただきます。
- ※ 個人の方が誤ってお申込みをされないよう、回覧板では回覧しないようご注意ください。

## 3 申込み・申込結果について

### (1) 申込期間

令和6年9月25日（水）～令和6年10月15日（火）

### (2) 申込方法

『横浜市電子申請・届出サービス』によりお申込みをお願いします。下記の【URL】または【二次元コード】よりアクセスいただき、必要事項を入力の上、お申込みください。申込締切後、抽選結果を公表しますので、当選・落選の確認をお願いします。詳細は「(3) 抽選結果の公表」をご確認ください。

#### 【URL】

<https://shinsei.city.yokohama.lg.jp/cu/141003/ea/residents/procedures/apply/0df28285-3ca1-40ec-a9c3-51659bfb768a/start>

#### 【二次元コード】

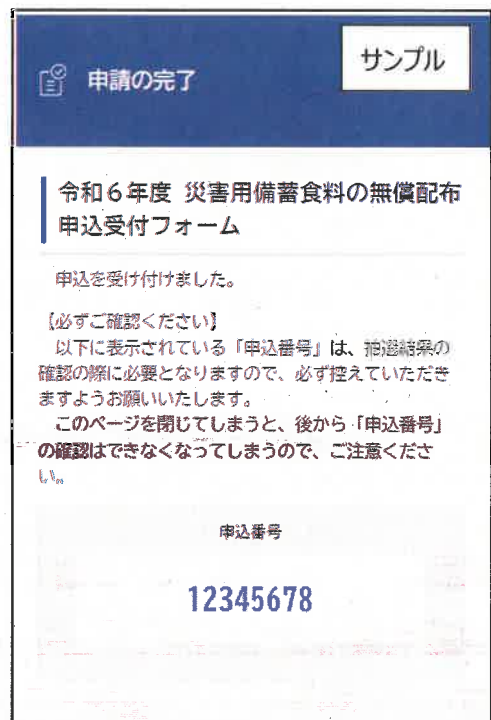


横浜市 無償配布

検索

### 【必ずご確認ください】

申請完了後の画面に表示される8ケタの「**申込番号**」は、申込みの**抽選結果の確認に必要となります。「申込番号」は後から確認ができませんので、必ず控えていただきますようお願いいたします。**（右の画面が表示されます）



### (3) 抽選結果の公表

抽選結果（配布する備蓄品の種類、数量、配布日時、場所の情報を含む。）については、**令和6年10月31日（木）午前9時頃、横浜市ウェブサイトにて公表します。**

**抽選結果の確認には、申込が完了した際に表示される「申込番号」が必要となりますので、必ず控えていただきますようお願いいたします。**

ウェブサイトには、以下の【URL】または【二次元コード】よりアクセスできます。

#### 【URL】

<https://www.city.yokohama.lg.jp/kurashi/bousai-kyukyu-bohan/bousai-saigai/wagaya/jishin/bichikuhin/yukoukatuyo.html>

#### 【二次元コード】



## 4 備蓄食料の配布日時・配布場所

### (1) 配布日時

以下の日時に配布を行います。『横浜市電子申請・届出サービス』でのお申込みの際に、次の①～⑩の候補のうち、第3希望までお選びください。

|   |               |             |
|---|---------------|-------------|
| ① | 令和6年11月20日(水) | 10:00～11:30 |
| ② | 令和6年11月20日(水) | 14:00～15:30 |
| ③ | 令和6年11月21日(木) | 10:00～11:30 |
| ④ | 令和6年11月21日(木) | 14:00～15:30 |
| ⑤ | 令和6年11月22日(金) | 10:00～11:30 |
| ⑥ | 令和6年11月22日(金) | 14:00～15:30 |
| ⑦ | 令和6年11月25日(月) | 10:00～11:30 |
| ⑧ | 令和6年11月25日(月) | 14:00～15:30 |
| ⑨ | 令和6年11月26日(火) | 10:00～11:30 |
| ⑩ | 令和6年11月26日(火) | 14:00～15:30 |

### (2) 配布場所

配布場所は、申込団体の所在地によってあらかじめ決まっておりますので、ご注意ください。

各配布場所の地図につきましては、本市ウェブサイト<sup>※</sup>に掲載しておりますので、ご確認ください。

※前項「(3) 抽選結果の公表」に掲載した【URL】または【二次元コード】よりアクセスできます。

| 団体の所在地 | 配布場所       | 住所              |
|--------|------------|-----------------|
| 鶴見区    | 入船方面別備蓄庫   | 横浜市鶴見区弁天町3-1    |
| 神奈川区   |            |                 |
| 西区     | 西区中央方面別備蓄庫 | 横浜市西区中央1-18     |
| 中区     | 南部方面備蓄庫    | 横浜市金沢区富岡東2-2-10 |
| 南区     |            |                 |
| 港南区    |            |                 |
| 保土ヶ谷区  | 保土ヶ谷区役所    | 横浜市保土ヶ谷区川辺町2番地9 |
| 旭区     | 南部方面備蓄庫    | 横浜市金沢区富岡東2-2-10 |
| 磯子区    |            |                 |
| 金沢区    |            |                 |
| 港北区    | 港北区役所      | 横浜市港北区大豆戸町26-1  |
| 緑区     | 緑区役所       | 横浜市緑区寺山町118     |
| 青葉区    | 青葉区役所      | 横浜市青葉区市ヶ尾町31-4  |
| 都筑区    | 都筑区役所      | 横浜市都筑区茅ヶ崎南32-1  |
| 戸塚区    | 戸塚区役所      | 横浜市戸塚区戸塚町16-17  |
| 栄区     | 栄区役所       | 横浜市栄区桂町303-19   |
| 泉区     | 泉区役所       | 横浜市泉区和泉中央北5-1-1 |
| 瀬谷区    | 瀬谷区役所      | 横浜市瀬谷区二ツ橋町190   |

## 5 注意事項

- ア 申込みは1種類のみとし、水缶詰、おかゆ、スープは最大15箱まで、保存パン、クラッカーは最大5箱までとします。
- イ 申込みは1団体につき1回のみとし、2回目以降は無効とします。
- ウ 備蓄品の配送は行っていませんので、引渡場所までお越しいただきますようお願いします。
- エ 配布した備蓄食料は、絶対に転売しないでください。
- オ 賞味期限内に食べきり、期限が過ぎたものは処分をお願いします。
- カ 備蓄食料の引渡後発生したごみ等については、申込まいただいた各団体様で処分をお願いします。
- キ お申込みいただいた内容は、配布に向けた準備のため各区役所の総務課へ共有します。

## 6 問合せ先

横浜市総務局地域防災課

〒231-0005 横浜市中区本町6-50-10 (電話) 045-671-2011



神奈川県  
横浜川崎治水事務所

がけ地の近くにお住いの皆様へ

# 土砂災害に備えて がけ地を調査します

## いつから・どこを調査するのですか？

港南区では、令和6年10月から調査を始めます。住宅の裏のがけ地等、港南区内及び隣接区にまたがるがけ地約250箇所を調査します。土地に立ち入ることがありますのでご協力をお願いします。

## 何を調査するのですか？

がけ地の高さや傾斜度（勾配）等を調査します。

## 誰が調査するのですか？

神奈川県横浜川崎治水事務所が委託した作業員が調査します。身分証明書を携帯し、腕章を付けています。



※調査中の立会は必要ありません  
※調査を行うがけ地の近くにお住まいの方には調査のお知らせをポスト投函等で配布します

神奈川県は、土砂災害防止法に基づき、おおむね5年ごとに土砂災害警戒区域等の指定に必要な調査を実施します。横浜市内では、令和3年度までに土砂災害警戒区域等を指定しましたが、地形が変わったり、新たに確認できたがけ地等について、調査をして区域を見直します。なお、調査結果は、令和7年度中に公表する予定です。



問合せ先 神奈川県横浜川崎治水事務所急傾斜地第一課 ☎045-411-2520(直通)

## 「横浜市都市計画マスタープラン（全市プラン）の改定」 改定素案の説明会開催等について【情報提供】

### 1 趣旨

本市では、都市づくりの方針である「横浜市都市計画マスタープラン（全市プラン）※」について、現行プランが令和 7 年に目標年次を迎えることから、現在、令和 7 年度の改定を目指して検討を進めています。

このたび、改定素案を作成しましたので、説明会等を実施します。

※：横浜市都市計画マスタープラン（全市プラン）

- ・市町村の都市計画の基本方針
- ・市民や企業等の皆様のまちづくりへの参画を促し、協働でまちづくりを進めるためのツール

### 2 お願いしたいこと

9 月下旬以降、説明会の概要等を掲載したリーフレット（添付資料）について、以下のとおり配布等を行いますので、ご承知おきください。

### 3 リーフレットの主な内容

- ・改定素案の概要について・・・P2～5
- ・改定素案の閲覧・パブリックコメント等について・・・P6
- ・改定素案の説明会（会場、日程等）について・・・P7

### 4 リーフレットの配布等について（予定）

①市庁舎 29 階（都市整備局企画課）、市庁舎 3 階（市民情報センター）

各区役所（区政推進課）、横浜市ホームページ掲載・・・9 月下旬より配架・掲載

②PR ボックス

・・・9 月下旬より順次配架

【担当】都市整備局企画課 石川、東

【連絡先】671-3749

案

# 横浜市都市計画マスタープラン（全市プラン）

## 素案説明会・パブリックコメント実施のお知らせ



郵便はがき

231-8790

005

(受取人)

横浜市中区本町6-50-10  
市庁舎29階  
横浜市都市整備局企画課  
パブリックコメント担当 行



● 回答されるあなたの情報を教えてください。

住所  横浜市( )区  市外  
※ 市内に在学・在勤の方は下に☑を入れてください。  
 在学  在勤

年代  10代以下  20代  30代  40代  
 50代  60代  70代以上

令和6年9月  
都市整備局企画課

TEL: 045-671-3749  
FAX: 045-664-4539

明日をひらく都市  
OPEN X PIONEER  
横浜市

©Yokohama Visitors





「横浜市都市計画マスタープラン」とは？

## 2040年の横浜の姿を描く、都市計画に関する基本的な方針

### 改定のポイント

#### 将来の都市像

#### 1 横浜が率先して脱炭素社会を実現する

脱炭素への意識や行動を横浜から変えていく。  
2050年の脱炭素化に向けて、都市づくり全般において脱炭素社会の実現に資する取組をより一層推進します。

#### 2 各地域の魅力高め、子育てしたいまちを実現する

緑豊かな住宅地、横浜らしさを象徴する水際線、活気あふれる商店街、地域の歴史を伝える古民家。18区の個性が集まる横浜の魅力さをさらに高め、広く発信していく。横浜の多様な魅力をさらに高めることで子育て世代をはじめ、あらゆる世代が成長と豊かさを感じられるまちづくりに取り組みます。

#### 都市づくりのテーマと方針

#### 3 身近でわかりやすい5つのテーマで構成

市民や企業の皆様が2040年の横浜のありたい姿を自分事としてイメージしていく。協働で都市づくりを進めていくツールとするため、市民生活や企業活動に身近でわかりやすい【経済・暮らし・にぎわい・環境・安全安心】という、5つのテーマで新たに構成します。

#### 実現に向けて

#### 4 適切な規制緩和などにより投資を積極的に呼び込む

時代や社会のニーズを捉え、都市をアップデートし続けていく。持続的な成長を促していくため、適切な規制緩和などにより都市づくりの投資を積極的に呼び込みます。

#### 5 公共空間の柔軟な利活用によりまちを使いこなす

市民や企業の皆様がまちを使いこなす、新たな価値を生み出していく。市民や企業の皆様の優れた取組やアイデアを実現するため、公共空間などを柔軟に利活用していきます。

#### 将来の都市像

#### 都市づくりの基本理念

## 未来をひらく 次世代に誇れる都市づくり

幸福な市民生活の実現、企業活動による持続的な経済成長を、豊かな自然環境と共生しながら支えていく都市

#### 都市構造図



# 1 経済

## 1 産業の拠点づくりとブランド強化

- 都心部での地域特性を生かした業務機能の強化 ● 国際競争力の強化に向けた産業機能の強化
- 産業エリアのまちづくりと連動したブランディング
- 今後重要性の高まる分野を見据えた産業育成

## 2 革新(イノベーション)と創造(クリエイション)の創出

- 脱炭素等の社会課題の解決や先端技術の研究開発の促進
- 更なる企業集積と合わせたオープンイノベーションの場と機会の創出
- 創造や出会いの場となる環境整備
- 地域経済の循環を促す身近な働く場の創出
- キャンパスや周辺地域の特性を踏まえた、大学とまちとの連携強化
- 大学等の再投資や機能強化の推進

## 3 ネットワークの強化と戦略的な土地利用

- 着実な基盤の整備・保全によるネットワーク形成・強化・維持
- 道路や鉄道などの立地ポテンシャルを生かした戦略的な土地利用

経済の方針図

- 都心部
- 臨海部
- 内陸工業集積地域
- 郊外部の活性化拠点
- 主要駅
- 大学
- 鉄道
- 高速道路
- 幹線道路



# 2 暮らし

## 1 多様な暮らしかた・働きかたの実現

- 多様な機能の充実 ● 適正な高度利用や用途の誘導などによる、
- 新たな図書館像の実現 ● 地域特性に応じた住環境の整備

## 2 みんなが活躍できる場と機会の創出

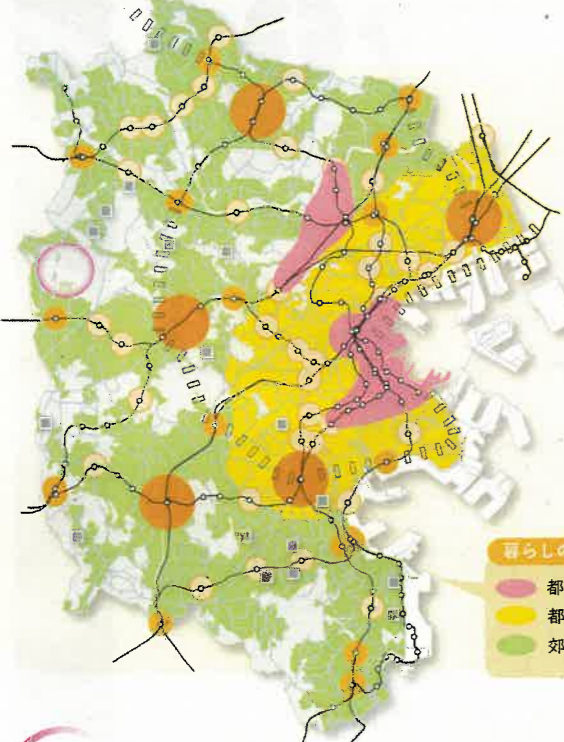
- 暮らしに身近なオープンスペースの柔軟な活用
- 質の高いリノベーションやコンバージョンの誘導
- 地域活力の再生につながる総合的な空家等対策の推進
- 郊外大規模団地や郊外住宅地の再生 ● 地域活動の拠点づくりの推進

## 3 きめ細かな移動手段の導入等によるアクセス向上

- 持続可能な地域交通の実現 ● 多様な移動手段に対応した通行環境整備
- 地域情報等へのアクセス環境の充実

暮らしの方針図

- 地域拠点
- 交通結節機能の高い拠点駅
- 利便性の高い鉄道駅
- 郊外部の活性化拠点
- 郊外大規模団地
- バス
- 鉄道(供用中)
- 鉄道(構想中)



# 3 にぎわい

## 1 国内外の来街者を惹きつける、にぎわい拠点の形成

- 横浜都心及び新横浜都心での商業・文化・娯楽・観光機能の更なる集積
- 土地利用転換等を契機とした拠点の形成
- 国際都市として多くの人を惹きつける、多様なコンテンツと連携した更なるにぎわいの場づくり

## 2 市民の愛着を育む、地域のにぎわいづくり

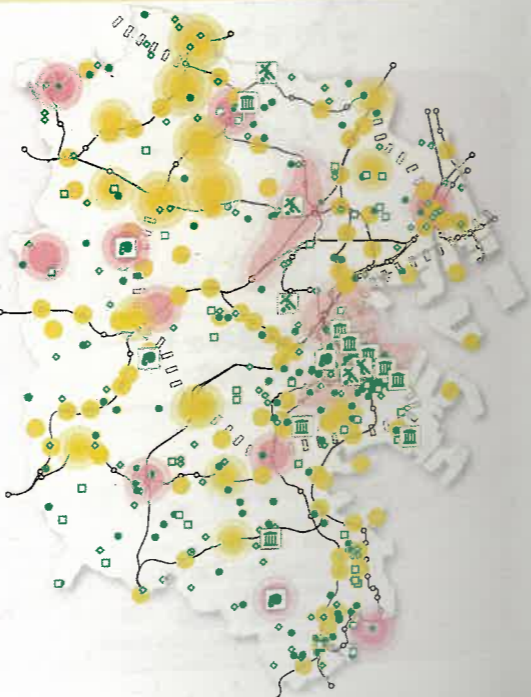
- 地域ごとの資産・個性を生かしたにぎわいの創出や地域活力の向上
- 既存ストックを利用した地域の交流・にぎわいの場づくり
- 文化芸術による都市空間の創造的な活用

## 3 ワクワクが途切れない、快適な滞在空間・移動環境づくり

- 地域住民や来街者一人ひとりのニーズに対応する更なる回遊性・移動環境の向上
- 公共空間の積極的な活用 ● 夜も朝も楽しめる環境づくり
- 地域のブランド形成による交流人口や関係人口の拡大

にぎわいの方針図

- にぎわいの核
- 地域らしい広がりを持ったにぎわい
- 地域固有のにぎわい
- 動物園
- 代表的な公園
- 集客施設
- 大規模スポーツ施設
- 美術館・博物館
- 歴史的な建造物等
- ヨコハマ市民まち普請事業



# 4 環境

## 1 自然を身近に実感できるまちづくり

- 海や河川、公園等、水・緑を身近に感じ、地域を活性化させる新たな交流や潤いが生まれるまちづくりの推進
- 潤いや安らぎを身近に感じられる都市景観の形成

## 2 水・緑の魅力を高めるまちづくり

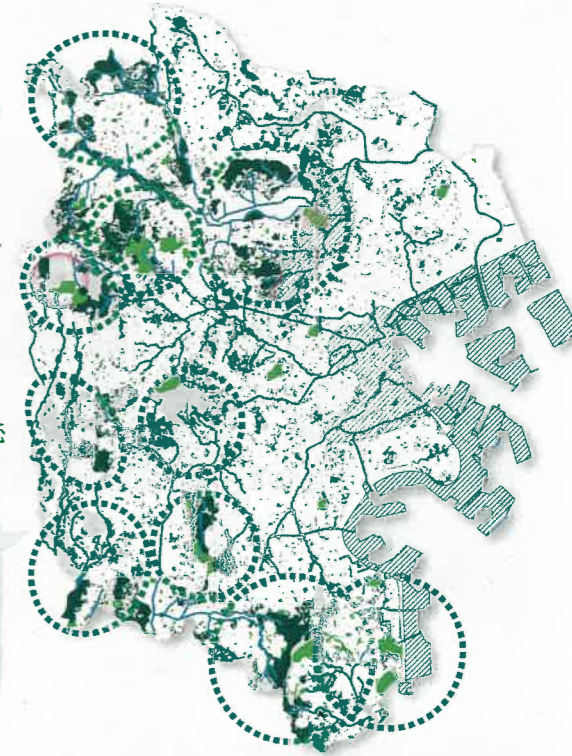
- 地域の魅力が生きた多様で豊かな自然的環境や景観の保全・創出
- 多様な生き物が生育・生息できる環境の形成
- 都市と農・緑が共生するまちづくりの推進

## 3 持続可能な未来と豊かな生活につながる、気候変動への対応

- 日本をリードする脱炭素化に向けた、建築・まちづくりの推進
- 環境負荷の低減につながる交通インフラ等の形成
- 気候変動への適応策の推進
- 循環型の都市環境の構築
- 環境課題や社会課題の解決に向けた取組の推進

環境の方針図

- 緑の10大拠点
- 樹林地・農地・緑等
- 都市公園
- 郊外部の活性化拠点
- 都心部
- 臨海部
- 河川



# 5 安全安心

## 1 まちの特性に応じた災害への備え

- 地域の個性や立地条件を踏まえた地震や火災への対策
- 気候変動に伴い激甚化・頻発化する風水害への対策
- 都市における多様な災害への対策
- 災害リスクの低減に向けた土地利用の誘導と安全な市街地の形成

## 2 災害時の都市機能の確保と円滑な復興

- インフラの強靭化や広域的な防災拠点の整備
- 安全な避難先や避難路の確保
- 円滑な復興まちづくりにつながる市民の意識醸成やまちづくり活動の推進

## 3 日常から「もしも」に備えるまちづくり

- 自助・共助の体制強化
- 日常の取組が災害時にも生きるフェーズフリーなまちづくり

安全安心の方針図

- 土砂災害により、住民に著しい危害が生じるおそれがある区域
- 地震火災の広がるおそれの高い区域
- 臨海部
- 緊急輸送路(1次)
- 緊急輸送路(2次)
- 主要駅
- 都市機能が集中している区域
- 広域防災拠点
- 主な広域応援活動拠点

## 実現に向けて

- 目指すべき都市像の実現にあたり、次の手法や視点を重視しながら、都市づくりを推進していきます。



## 4 土地利用制度の戦略的な活用

土地利用に関する規制を緩和・見直すことで、民間企業の技術力や経営能力、資金力を最大限に生かせる環境を創り出します。

戦略的な活用のイメージ(参考)

- 業務・商業機能の集積に向けた高度利用の誘導
- 研究開発環境の整備につながる用途規制の見直し
- 郊外部等の主要駅周辺への居住誘導
- 脱炭素のまちづくりに向けた土地利用誘導
- 都心機能強化につながる居住機能の立地誘導
- 大学の機能強化に向けた土地利用誘導
- 都市機能と農業機能を強化する土地利用誘導等

令和5年 横浜市都市計画審議会より「改定の基本的考え方」についての答申を受領

今回お知らせする内容

令和6年 都市計画マスタープラン改定素案  
10月1日~31日 **閲覧・パブリックコメント** 実施 (p6)

令和6年 都市計画マスタープラン改定素案  
10月14日~21日 **説明会開催** (p7)

- パブリックコメントでいただいたご意見の内容及びそれに対する本市の考え方の公表 (12月頃公表予定)
- 案の閲覧及び意見書の受付
- 横浜市都市計画審議会、都市計画マスタープランの公表 (※令和7年度公表予定)

素案の説明動画・素案の閲覧方法

都市計画マスタープラン改定素案の  
**説明動画を配信**します。

● **説明動画はこちらから** (※説明会と同様の内容です)

<https://www.city.yokohama.lg.jp/kurashi/machizukuri-kan/kyo/toshiseibi/sogotousei/plan/kaiteikentou.html#douga>

○ **素案の閲覧はこちらから**

オンライン

次のURL、二次元コードからご確認ください。

<https://www.city.yokohama.lg.jp/kurashi/machizukuri-kan/kyo/toshiseibi/sogotousei/plan/kaiteikentou.html#soan>

紙面での閲覧場所

|         |   |
|---------|---|
| 横浜市庁舎   | ① 3階 (市民情報センター)<br>② 29階 (都市整備局企画課)                 |
| 各区役所    | 広報相談係   |
| 素案説明会会場 | ※素案説明会開催時のみご確認ください。<br>場所・時間は次ページ「素案説明会会場」をご確認ください。 |

素案に対する意見の提出方法

提出期間

令和6年10月1日 (火) から令和6年10月31日 (木) まで

● **オンライン【推奨】** (横浜市電子申請・届出システム)

次のURL、二次元コードから**オンライン入力フォーム (横浜市電子申請・届出システム)**へアクセスいただき、ご提出ください。

<https://shinsei.city.yokohama.lg.jp/cu/141003/ea/residents/procedures/apply/a50bfe11-fe59-4c45-8854-dccdaf26d3684/start>

○ **その他の提出方法**

|       |  |
|-------|--|
| 電子メール | tb-toshimas@city.yokohama.jp           |
| 郵便    | 次ページのはがきを切り取ってお送りください。切手は不要です。(当日消印有効) |
| FAX   | 045-664-4539                           |

意見提出の注意事項

- ご意見を正確に把握する必要があるため、電話や口頭でのご意見はお受けできません。
- いただいたご意見は、個人情報を除き、本市の考え方と合わせて後日公表します。個別の回答はいたしませんのであらかじめご了承ください。
- ご意見に付記いただいた個人情報は、「横浜市個人情報の保護に関する条例」の規定に従って適正に管理し、本パブリックコメントに関する業務にのみ利用します。

会場・開催日時

|  |  |
|--|--|
| <p><b>旭公会堂</b> 旭区鶴ヶ峰1-4-12</p> <p>令和6年10月14日 (月・祝) 14時開始</p> | <p><b>磯子公会堂</b> 磯子区磯子3-5-1</p> <p>令和6年10月15日 (火) 19時開始</p>   |
| <p><b>開港記念会館</b> 中区本町1-6</p> <p>令和6年10月16日 (水) 19時開始</p>     | <p><b>都筑公会堂</b> 都筑区茅ヶ崎中央32-1</p> <p>令和6年10月17日 (木) 19時開始</p> |

手話通訳について

- 各会場では、アプリを使用し、発言をリアルタイムで文字表示しますが、手話通訳をご希望の方は各説明会開催日の2週間前までに横浜市電子申請・届出システムから申請、メール、若しくはFAXでのご連絡をお願いします。

オンライン

<https://shinsei.city.yokohama.lg.jp/cu/141003/ea/residents/procedures/apply/57931e74-d8d2-4472-bc95-239765977c6f/start>

メール tb-toshimas@city.yokohama.jp

FAX 045-664-4539

- ※各会場駐車場のご用意はありませんので、公共交通機関をご利用ください。
- ※開場時間は開始時刻の30分前です。ご予約は不要ですので、直接会場へお越しください。

オープンハウス形式

横浜市庁舎 1階市民協働スペース

中区本町6-50-10

令和6年10月21日 (月) 14時~19時

みなとみらい線馬車道駅、JR・市営地下鉄桜木町駅

オープンハウス形式とは、

説明パネル等の展示と併せ、担当者が皆様の質問に対して説明をさせていただく形式です。  
開催時間内のご都合の良い時間にいつでもお越しください。

ご意見のある項目に☑を入れ、下にご記入ください。  
(複数選択可) ※項目がわからない場合は、ご意見のみご記入ください。

はじめに

はじめに

第1章 将来の都市像

- 目指す都市の姿  都市づくりの基本理念
- これまでの都市づくりのあゆみ  都市構造

第2章 都市づくりのテーマと方針

- 経済  暮らし  にぎわい
- 環境  安全安心

第3章 実現に向けて

- 多様な主体との連携  デジタル技術の活用
- 都市のデザイン  土地利用制度の戦略的な活用

こちらにご意見をご記入ください。

台紙は不要!  
スマホから  
簡単参加!

# 港南区 デジタル スタンプラリー

港南区内の  
素敵な歴史スポット  
に皆も来てね♪



**開催期間** 10/1 ~ 10/31

スタンプを集めて  
抽選に応募!

ご参加は  
こちら!



- ご参加にはスマートフォンが必要です。
- カメラアプリまたは二次元コード読取アプリで左の二次元コードを読み取って始めてください。
- GPS位置情報を認証してスタンプを獲得するためスマートフォンの位置情報機能をオンにしてご参加ください。

スタンプを3個集めると  
以下の賞品に1つ応募できます!  
さらに!! スタンプを全10個集めると  
もう1つ応募できるWチャンスも♪

株式会社ケイス 濱文様さま  
よりご協賛いただきました♪

10 名様



ウォッシュ  
タオル

25cm×25cmサイズの  
使いやすいタオル。  
※柄はランダム

5 名様



加藤堂店

い草の草履

い草が汗を吸い取っ  
てくれるので、足元  
はいつもサラサラに。

5 名様



デリカテッセン  
ミュンヘン

金賞5点セット

金賞を受賞したハム・  
ソーセージ・ビーフ  
ジャーキーの詰合せ。

5 名様



ストラスブルNOVA店

パウムクーヘン&  
焼菓子詰合せ

人気定番商品「パウム  
クーヘンREV」と自慢の  
焼菓子詰合せ。

10 名様



横浜刑務所

横浜刑務所で  
作ったパスタ

大人気の作業所製品!  
300gを3つプレゼント。

## スタンプラリーマップ



- 1…黒船見物の丘
- 2…横浜刑務所
- 3…鰻の井戸
- 4…光明寺
- 5…春日神社
- 6…大山講常夜燈
- 7…迎陽隧道
- 8…いざ鎌倉の道
- 9…下永谷神社
- 10…武相国境の道標

●…スタンプスポット

# スタンプスポット紹介♪



## 1 黒船見物の丘

幕末ペリーの黒船が来航した時、根岸湾や横浜港付近にきた黒船を一目見ようと多くの人たちが集まった丘です。お団子やお茶を売る店まで現れ、にぎやかであったと伝えられています。



## 2 横浜刑務所

根岸にあった刑務所が関東大震災で被災したため、昭和11（1936）年、現在地に建設されました。戦争中、受刑者と共に南方の海軍飛行場建設に派遣され殉職した刑務官の慰霊碑があります。



## 3 鰻の井戸

鎌倉幕府執権北条氏の一族で、金沢北条氏の祖、実時が重い病にかかり、観音様のお告げに従って、2匹の鰻が泳ぐこの井戸の水を飲んだところ病が治ったと伝えられています。※私有地のため無断での立ち入りはご遠慮ください。



## 4 光明寺

高野山真言宗のお寺で、大正時代に村内の昌福寺と満蔵寺を合併。昌福寺から受け継いだ「観音菩薩立像」は、桂の一木造りの平安仏で区内最古の仏像です。市の有形文化財に指定されています。



## 5 春日神社

1099年創建と言われる、日野郷（吉原、金井、宮下、宮ヶ谷）の総鎮守です。社殿は安政2（1855）年に再建され、見事な彫刻装飾が施されています。市の有形文化財に指定されています。



## 6 大山講常夜燈

大山への雨乞い祈願の帰路、夜道に迷わないようにと道中の安全を祈って尾根道に建てられた常夜灯です。



## 7 迎陽隧道



野庭地区の亜炭や農作物を出荷するため、亜炭業者と村人が武相国境の岩盤を掘削し、大正4（1915）年に完成しました。トンネルの東口から朝陽が差し込んでくることから命名されました。

## 8 いざ鎌倉の道

鎌倉幕府は緊急時に関東各地の武士が駆け付けられるよう「いざ鎌倉の道」を整備しました。そのうち港南区と戸塚区の境には「鎌倉中の道・早駆けの道」の面影が残っています。



## 9 下永谷神明社

下永谷・芹が谷・東永谷を守っている鎮守神社です。石段脇から境内にかけて、七観音塔や常夜灯の唐獅子の浮き彫り、道祖神、庚申塔など珍しい石仏がたくさんあります。



## 10 武相国境の道標

横浜横須賀道路別所IC近くの尾根道の三叉路に建てられている百万遍念仏供養塔です。この石仏は道標を兼ね、武蔵国と相模国の国境を示しています。市の地域民俗文化財に指定されています。



10月・11月 港南区

測定

体験

展示

無料

# 健康イベントに参加しよう!

港南区では10月・11月を港南区健康づくり月間とし、健康に関するイベントを開催しています。ぜひお気軽にご参加ください!

こうなん子どもゆめワールド  
同時開催!

10/1 火 ▶ 11/30 土

## オンライン情報

薬剤師のお仕事紹介・減塩レシピなどの健康に関する情報や、「港南区健康づくり月間事業」の最新情報をWeb掲載しています。



港南区 ひまわり健康フェア

検索

11/2 土

## ひまわり健康フェア2024

測定や検査、クイズなど子どもから大人まで体験できる健康イベントです。

場所 港南区役所1階/6階

時間 10:00 - 15:00

※状況によっては早期終了するものがある場合がございます。

### 体験

大腸トンネル



たばこクイズ



野菜計量クイズ



ヘアアレンジ体験

※12:00~ 予定



肺模型工作



医療相談

※13:30~ 予定



何科の先生が来るかはオンライン情報に掲載!

### 測定

野菜摂取量



体力測定

血管年齢

姿勢測定



お口の力



脳・肌年齢



災害時に活躍!  
移動式薬局!

### 展示

モバイルファーマシー



10/1 火 ▶ 10/31 木

※祝日・休日除く

## 健康パネル展

食中毒や食生活など、生活・健康に役立つ情報をパネル展示します。

場所 港南区役所1階  
区民ホール

時間 8:45 - 17:00



10/1 火 ▶ 10/31 木

## ペットの 無料健康相談

場所 港南区獣医師会所属の  
動物病院



対象病院はこちら

10/1 火 ▶ 10/31 木

## 食中毒予防 キャンペーン

場所 港南区食品衛生  
協会所属の店舗



対象店舗はこちら

問合せ先

港南区健康づくり月間実行委員会 事務局  
(港南区役所福祉保健課健康づくり係)

☎ 045-847-8438

✉ kn-gekkan@city.yokohama.jp

※イベント内容は告知なく変更する場合があります。



# こなちゃん通信 第1号



「港南ひまわりプラン(港南区地域福祉保健計画)」の第5期計画策定に向けた取組や第4期計画の推進に関するさまざまな情報をお届けします。

港南ひまわりプラン推進キャラクター  
「こなちゃん」

## 第5期区計画の策定に向けた7~8月の取組を2つ紹介します

7月17日

### 令和6年度 第1回 港南区地域福祉保健推進協議会



連合町内会長連絡協議会をはじめ、民生委員児童委員連絡協議会や保健活動推進員会、地区社会福祉協議会分科会など、さまざまな組織・団体の代表者が集まり、港南ひまわりプランと関連づけながら日頃の活動を通して感じていることについての意見交換を行いました。

#### ▷主な意見

- コロナで地域活動ができず、外出する機会が減って歩けなくなった人もいた。地域で活動を続けていくことが大切。
- 地域で活動する団体同士がつながることで、互いの持つスキルや知識を共有でき、さらに活動の幅が広がる。
- 障害者理解について、引き続き共生社会を目指して活動を進めていく。
- 「知る」ということはとても重要。
- お祭りは地域を“故郷”と思ってもらえる良い機会となる。



8月26日

### ちやお こども版しゃべっCiao♪



小学生から大学生まで14名が集い、4つのグループに分かれて意見交換を行いました。思いついたこと、考えたことを次々と付箋に書き出し、グループ内で話し合った後、模造紙にまとめて発表しました。



#### ▷4つのテーマと主な意見

- 今、楽しいと感じることや頑張っていることは？  
(楽しいこと) 友達とたわいもない話をする、家族と出かけること  
(頑張っていること) 学校の委員会活動、部活、親の介護をする母の支援
- 安心できる場所やなんでも話せる人は？  
(安心できる場所) 自分の部屋、リビングのクッション、祖父母の家、塾  
(なんでも話せる人) 母親、家族、きょうだい、祖父、塾の先生、相談相手としてスマートフォンのアプリ
- 自分の周りにいる困りごとがありそうな人ってどんな人？
  - ・ネットショッピングの支払方法等で高齢の方が困っている
  - ・身障者用の車椅子は外出用しかない。屋内用もないと困る
  - ・公園で中学生が散らかしたごみを片付けていた男性
  - ・学費が高く、親に迷惑をかけてしまっている
- みんなが幸せになるために必要なことってどんなこと？
  - ・つい「すみません」って言うけど「ありがとう」を心がける
  - ・コミュニケーションする機会をもつことが大事
  - ・自分で自分のことを好きになる
  - ・困っている人と一緒に活動する



裏面も  
見てね!



## 第5期 地区別計画 策定に向けて…

地区別計画は、地域住民が主体となって策定する計画で、“誰もが安心して暮らせる地域”をつかっていくための「道しるべ」となる大切な計画です。

港南区では「協働による地域づくり」を推進しており、区役所、区社会福祉協議会、地域ケアプラザの職員で組織する「地域支援チーム」が計画づくりに関わっていきます。



進め方に  
迷ったら…

### こなちゃんからのアドバイス

#### 提案1 まず、第4期の地区別計画を確認してみよう!

令和7年度までの現行計画を確認し、そこにはどんなことが書かれていて、どういった取組が進んでいるのか…を話し合っていくことで、今後の計画につながるヒントが見えてくるかもしれません。

#### 提案2 テーマを決めて意見交換をしてみませんか?

- ◆住んでいる地域(地区)の魅力ってなんだろう?
- ◆どんな地域活動をやっている?
- ◆周囲で何かに困っている人はいない?
- ◆どうしたら、もっと住みよい街になるのかな? …など

## 令和6年度のスケジュール

### 区計画の策定に向けた取組

- 9月～10月 地域活動者・団体等の皆さんとの意見交換会(全3回)  
地域福祉保健推進協議会の委員団体へヒアリング
- 11月 6日 第2回 港南区地域福祉保健推進協議会の開催
- 12月21日 しゃべっCiao♪の開催
- 令和7年
- 2月19日 第3回 港南区地域福祉保健推進協議会の開催
- 3月 8日 元気な地域づくりフォーラムにて、第5期計画の骨子素案を発表

### 地区別計画の策定に向けた取組

各地区において、第5期計画策定に向けた検討・意見交換会の実施



発行: 港南区福祉保健課事業企画担当  
〒233-0003 横浜市港南区港南4-2-10  
電話: 045-847-8441 / FAX: 045-846-5981



## 港南区社会福祉協議会「助成金」の助成状況について

令和6年度の「こうなんふれあい助成金」および「年末たすけあい配分助成」について助成状況をご報告いたします。

### ○令和6年度 こうなんふれあい助成金・年末たすけあい配分助成 総括表

|                 | 事業対象区分   | 助成件数 | 助成額         | 財 源   |
|-----------------|----------|------|-------------|---|
| こうなんふれあい助成金     | 要援護者支援   | 66件  | 10,306,000円 | <ul style="list-style-type: none"> <li>◦ 横浜市社協からの補助<br/>→8,557,600円</li> <li>◦ 港南区社協の赤い羽根共同募金事業<br/>→3,698,400円<br/>(計12,256,000円)</li> </ul> |
|                 | 障害児者支援   | 17件  | 1,120,000円  |   |
|                 | 福祉のまちづくり | 23件  | 830,000円    |   |
|                 | 健康増進     | 0件   | 0円          |   |
| 配分助成<br>年末たすけあい | 広域活動組織   | 7件   | 560,000円    | <ul style="list-style-type: none"> <li>◦ 港南区社協の年末たすけあい事業費<br/>→1,158,000円</li> </ul>  |
|                 | 社会福祉施設   | 12件  | 598,000円    |   |
|                 | 助成事業合計   | 125件 | 13,414,000円 |   |

### 【参考】

### ○令和6年度 こうなんふれあい助成金・年末たすけあい配分助成 助成区分一覧

|                 | 事業対象区分   | 対象となる主な活動の内訳             | 申請可能額           |
|-----------------|----------|--------------------------|-----------------|
| 助成金<br>こうなんふれあい | 要援護者支援   | 集いの場、家事・生活支援、配食、送迎       | 40,000～400,000円 |
|                 | 障害児者支援   | 余暇支援、日帰りハイク、視聴覚障害支援      | 40,000～200,000円 |
|                 | 福祉のまちづくり | 子育て支援、防災関連、地域交流、公開講座ほか   | 30,000～40,000円  |
|                 | 健康増進     | 健康体操教室、施設慰問活動 など         | 上限額 10,000円     |
| 配分助成<br>年末たすけあい | 広域活動組織   | 区域で展開される地域福祉推進活動         | 上限額 100,000円    |
|                 | 社会福祉施設   | 障害者のための施設が行う事業等          | 上限額 50,000円     |
|                 | 今年度の申請期間 | 令和6年4月4日(木)～令和6年4月17日(水) |                 |

問合せ 港南区社会福祉協議会 電話 841-0256

# 港南区区民文化祭

令和6年

11月3日

(日・祝)

主催

こうなん文化交流協会

共催

港南区役所

港南公会堂

10:00~17:00



## 港南公会堂 ステージ

- 9:55 開演
- 10:00 ダンス部会 フラダンス  
ハワイアンミュージックにのってアロハ!! 11:00
- 11:05 音楽部会 “楽しい音楽会”  
箏曲・サクソフォン三重奏  
コーラス (一般参加の方も) 12:05
- 12:10 挨拶 12:30
- 12:35 民謡舞踊部会  
“民謡と舞踊の彩り”  
民謡・民踊・日本舞踊・  
新日舞・一般参加 14:20
- 14:25 吟剣詩舞部会  
伝統芸能を間近に見る  
吟剣詩舞 15:35
- 15:40 ダンス部会  
社交ダンス・フラダンス 16:25
- 16:30 終演予定

## 港南公会堂 和室

- 11:30 茶道部会  
“和室” 16:00  
「呈茶」当日販売あり 500円

## 京急百貨店・3階ウイング連絡通路

- 10:00 華道部会  
“こうなん華道展” 18:00  
令和6年11月8日(金)~11日(日)

## ひまわりの郷ギャラリー

- 10:00 美術部会  
「第41回港南区 ART 展」  
一般公募・絵画・書・手工芸など  
小中学生作品展示 17:00  
令和6年11月1日(金)~6日(水)  
10:00~17:00(最終日は15時まで)  
京急・地下鉄「上大岡駅」下車すぐウイング上大岡4階

お問い合わせ/  
こうなん文化交流協会事務局  
(港南スポーツセンター内)  
TEL 844-9447  
(不在の際は留守番電話にご伝言ください)

港南区スポーツ協会主催



当日会場へどうぞ！  
参加無料です！



# 第16回 スポーツ・エンジョイ・フェスティバル

開催日：令和6年10月19日（土）

時間：10時～14時

※ 開会式は9時30分～中庭にて開催

※ 小雨決行（開催種目の変更あり）・荒天中止

会場：神奈川県立 横浜明朋高等学校

4種目チャレンジで  
賞品をプレゼント！  
（本部テントにて抽選）

色々なスポーツ体験ができ、たくさん遊べるよ！

今年もいろんな屋台がでるよ！

家族みんなで 明朋高校で楽しもう！

《今年はグラウンド工事中の為、グラウンドでの種目は有りません》

中庭

ティーバッティング  
ソフトボール的あて  
ウォーキング教室



体育館

室内履きをご準備願います

ファジーバレーボール教室  
バドミントン教室  
卓球体験・教室  
バスケットボール  
相撲体験  
体力測定  
血管年齢測定  
ベジチェック（野菜摂取）

格技室

木刀による剣道基本稽古



## ◆会場案内



港南台駅から徒歩7分です。

★港南台駅までの交通手段(バス)

上大岡駅:64系統、111系統(市営バス)

港61系統、港64系統、上32系統(神奈中)

上永谷駅:45系統(市営バス)

駐車場がありませんので、公共交通機関を利用ください。

<問い合わせ先>

港南区スポーツ協会事務局

電話045-840-3085

港南区日野1-2-30港南スポーツセンター内2階

主催：港南区スポーツ協会 16種目部会

協力：横浜市スポーツ協会・明治安田生命

後援：港南区役所



〈ホール〉

# 器楽 ワークショップ 発表会

- 日時:11/16(土) 14:00開演(13:30開場)
- 料金:無料 ■予約:不要
- 出演:フルート、三味線、ギター、ウクレレ 講師・生徒一同



〈ホール〉

# ひまわり ジョイント コンサート

- 日時:11/17(日) 14:00開演(13:30開場)
- 料金:無料 ■予約:不要
- 出演:日頃よりひまわりの郷の音楽ルーム又は練習室をお使いいただいている団体・グループ



〈会議室〉

## ひまわり 墨彩画講座

- 日時:11/23(土・祝)
- ①10:00開始②13:30開始
- 料金:1,200円
- 講師:紫翠



〈ホール〉

## 横浜ラポール芸術市場 「ひまわりの郷deダンス」

- 日時:11/9(土) 13:30開演(13:00開場)
- 料金:無料
- 予約:不要 当日直接お越しください。
- 出演(予定):きゃべっちダンサーズ、ハッピーダンス、プアレイオハナ、Happiness、ダンス@しんよこ、JUMP、美奈和会、D-dance、KANAZAWA
- 主催:社会福祉法人横浜市リハビリテーション事業団 障害者スポーツ文化センター横浜ラポール
- 共催:ひまわりの郷



## 第2回

# こうなん ひまわり 文化祭



〈ウイング上大岡2階ガーデンコート〉

## 活動紹介展2024 「秋空に響け!りょうすけの くちぶえコンサート」

- 日時:11/4(月・祝) ■料金:無料
- 出演:くちぶえ奏者 りょうすけ
- 主催:港南区民活動支援センター
- 共催:ひまわりの郷



芸術の秋を楽しもう!

〈ギャラリー〉

## 第41回港南区ART展

- 日時:11/1(金)~11/6(水) 10:00~17:00(最終日は15:00まで)
- 料金:無料 ■予約:不要
- 主催:こうなん文化交流協会 美術部会

## 秋の手作りワークショップ

- 日時:11/16(土) 10:00~12:00、13:00~15:00(各2時間ほど)
- 料金:《シャドウボックス》2,000円 《万華鏡》400円 《押し花のボールペン》500円
- 予約:9/19(木) 10:00より来館受付開始、14:00より電話受付開始
- ※先着順 受付045-848-0800
- 共催:港南区「街の先生の会」



## 巨大キャンパスde絵具遊び!!

- 日時:11/23(土・祝) ①11:00~12:00 ②13:30~14:30 ③15:30~16:30
- 11/24(日) KENSUKE TAKAHASHI氏による仕上げ10:00~18:00(予定) (一般公開)
- 11/25(月) 正午~27(水) 17:00まで3階京急百貨店横イベントスペースにて鑑賞可能
- 料金:1人300円
- 予約:9/15(日)~11/9(土) ラポール上大岡にて受付
- 主催:障害者スポーツ文化センターラポール上大岡
- 共催:ひまわりの郷



〈ホール〉

## ひまわりの郷へ出かけよう! ~小学生のための 放課後ふれ愛鑑賞会~

- 日時:11/29(金) 17:30開演(17:00開場)
- 料金:無料 ■予約:事前申し込み制
- 期限11/4(月)
- ※応募者多数の場合は抽選
- 出演:ヒダノ修一(太鼓、司会)、一彩(太鼓、ダンス)、光季(タップダンス、ギター)
- 対象:港南区の小学校に通う小学生と保護者



詳細はHPをご覧ください。

内容や時間等は変更する場合がございます。また、状況により中止・延期になる場合がございます。最新情報につきましては、ひまわりの郷HP、もしくは主催者様にお問い合わせください。

主催・お問合せ

## こうなんひまわり文化祭 実行委員会

TEL:045-848-0800 FAX:045-848-0801

〒233-0002 横浜市港南区上大岡西1-6-1

https://himawari-sato.com/ E-mail:himawari-sato@outlook.jp

「上大岡」駅下車 ウィング上大岡うえ(4F)

・後援:横浜市港南区役所 協賛:京浜急行電鉄株式会社、株式会社京急百貨店

【指定管理者】京急グループ共同企業体[(株)京急アドエンタープライズ/京急サービス(株)]/(株)クラフト



ウィング上大岡に入りエレベーターで4階へ

| 公演日  | タイトル                                    | 内容  | 料金         | 問い合わせ・申込み  |
|--|---|---|------------|--|
| ホール公演 11月 予定表<br>11/9(土)<br>13:30開演<br>(13:00開場) | 横浜ラポール<br>芸術劇場<br>「ひまわりの郷deダンス」         | 障害のある方の自己表現や社会参加の可能性を広げ、多くの方たちとの「障害の有無を超えた交流」を目指す「横浜ラポール芸術市場」。今回は障害のある方が所属している8組のダンスグループの発表です。毎年、障害者スポーツセンター横浜ラポールのシアターで実施していますが、今回は港南区民文化センターひまわりの郷と共催のもと実施いたします。皆様の応援お待ちしております。◎出演団体(予定):きゃべっちダンサーズ、ハッピーダンス、プアレイオハナ、Happiness、ダンス@しんよこ、JUMP、D-dance、KANAZAWA、美奈和会 ◎主催:社会福祉法人横浜市リハビリテーション事業団 障害者スポーツ文化センター横浜ラポール | 無料<br>全席自由 | 障害者スポーツ<br>文化センター<br>横浜ラポール<br>文化事業課<br>045-475-2055 |
| 11/16(土)<br>14:00開演<br>(13:30開場)                 | 器楽ワークショップ<br>発表会                        | 今年度6月より計10回の器楽ワークショップを受講された方の成果発表会。講師と共にステージに立ちます。◎出演者:フルート、三味線、ギター、ウクレレ 講師:生徒一同  | 無料<br>全席自由 | ひまわりの郷<br>045-848-0800<br>※予約不要                      |
| 11/17(日)<br>14:00開演<br>(13:30開場)                 | ひまわり<br>ジョイントコンサート                      | 内容:日頃よりひまわりの郷の音楽ルーム又は練習室をお使いいただいている団体・グループのコンサート。様々なジャンルの音楽を一度に楽しめます。◎出演者:日頃よりひまわりの郷の音楽ルーム又は練習室をお使いいただいている団体・グループ。  | 無料<br>全席自由 | ひまわりの郷<br>045-848-0800<br>※予約不要                      |
| 11/29(金)<br>17:30開演<br>(17:00開場)                 | ひまわりの郷へ出かけよう!<br>～小学生のための<br>放課後ふれ愛鑑賞会～ | 内容:横浜文化賞受賞者で世界的な太鼓ドラマー「ヒダノ修一」を中心に、国内で最も注目の太鼓パフォーマンス「一彩」、様々なコンテストで優勝するタップダンサー「光季」による驚異的なリズムアンサンブルをお楽しみください。ミニミニ太鼓教室もお楽しみに! ◎出演者:ヒダノ修一(太鼓、司会)、一彩(太鼓、ダンス)、光季(タップダンス、ギター)   | 無料<br>全席自由 | ひまわりの郷<br>045-848-0800                               |

※代表者(小学生)の住所、氏名、年齢、学年、電話番号、学校名、同伴者の氏名、観覧希望者数を記載の上、メール、FAX、はがきで申し込みいただくか、直接ひまわりの郷へお申し込みください。(期限:11/4(月)まで)当選の方には11月中旬にはがきで通知いたします。

|  |  |  |  |  |
|--|--|--|--|--|
| ギャラリー 11月 予定表<br>11/1(金)～<br>11/6(水)<br>10:00～17:00<br>(最終日は15:00まで) | 第41回<br>港南区ART展                                  | 一般公募(港南区在任者及び勤務者、小中学校生、美術部会員)の創作美術品を一堂に展示し、お互い鑑賞し、技術交流を図ります。◎主催:こうなん文化交流協会 美術部会  | 無料   | こうなん文化<br>交流協会 美術部<br>会長 駒形<br>045-822-6776<br>090-6004-1242                           |
| 11/16(土)<br>①10:00～12:00<br>②13:00～15:00                             | 秋の手作り<br>ワークショップ<br>～シャドウボックス・万華鏡・<br>押し花のボールペン～ | 《シャドウボックス》定員5人×2回 クリスマスツリーを制作します 《あなただけの万華鏡》定員6人×2回 世界でただ一つ、鏡の中の宝石を映す万華鏡を作ります 《押し花のボールペン》定員8人×2回 かわいい押し花のオリジナルボールペンを作ります ◎講師:港南区「街の先生」の会、シャドウボックス/小野かつよ先生、万華鏡/長沼豊先生、押し花ボールペン/井内靖子先生 ◎共催:港南区「街の先生」の会  | シャドウボックス<br>2,000円<br>万華鏡<br>400円<br>ボールペン<br>500円 | ひまわりの郷<br>045-848-0800   |
| 11/23(土・祝)<br>①11:00～12:00<br>②13:30～14:30<br>③15:30～16:30           | 巨大キャンバスde<br>絵具遊び!!                              | 巨大キャンバスに自由に絵の具で絵を描くイベントです。横浜を拠点に活躍するペインターKENSUKE TAKAHASHI氏による仕上げを行い、一つの壁画アートとして完成させます。(仕上げの風景は自由に見学可)作品は11/25(月)正午～27(水)17:00まで3階京急百貨店横イベントスペースにて鑑賞が可能です。◎対象:障害のある方(4歳以上)とその家族(きょうだい含む) ※当日の写真・動画は、ラポール上大岡のHPなどで使用させていただきます。※参加には「ラポール上大岡」の利用登録が必要です。 | 参加料金<br>1人300円<br>※参加される<br>人数分の<br>参加費が必要です       | 障害者<br>スポーツセンター<br>ラポール上大岡<br>(文化担当)<br>045-840-2151<br>9/15(日)～11/9(土)<br>ラポール上大岡にて受付 |

|   |           |  |                |                        |
|---|-----------|--|----------------|------------------------|
| 会議室<br>11/23(土・祝)<br>①10:00開始<br>②13:30開始 | ひまわり墨彩画講座 | 講師に紫翠氏を招き、初心者でも楽しめる墨彩画講座の作品作り体験講座を開催いたします。来年の干支をはがきやカレンダーに描き、世界に1つだけの作品を作ります。◎対象:高校生以上 | 参加料金<br>1,200円 | ひまわりの郷<br>045-848-0800 |
|---|-----------|--|----------------|------------------------|

|  |  |  |            |                                 |
|--|--|--|------------|---------------------------------|
| ガイディング上大岡<br>11/4(月・祝)<br>①11:00～11:30<br>②13:00～13:30 | 活動紹介展2024<br>「秋空に響け!<br>りょうすけの<br>くちぶえコンサート」 | 港南区民活動支援センター主催〔活動紹介展2024〕のイベント内で上記コンサートを開催いたします。ウイング上大岡、京急百貨店等にお立ち寄りの際、是非お越しください。◎出演者:くちぶえ奏者 りょうすけ | 無料<br>全席自由 | ひまわりの郷<br>045-848-0800<br>※予約不要 |
|--|--|--|------------|---------------------------------|